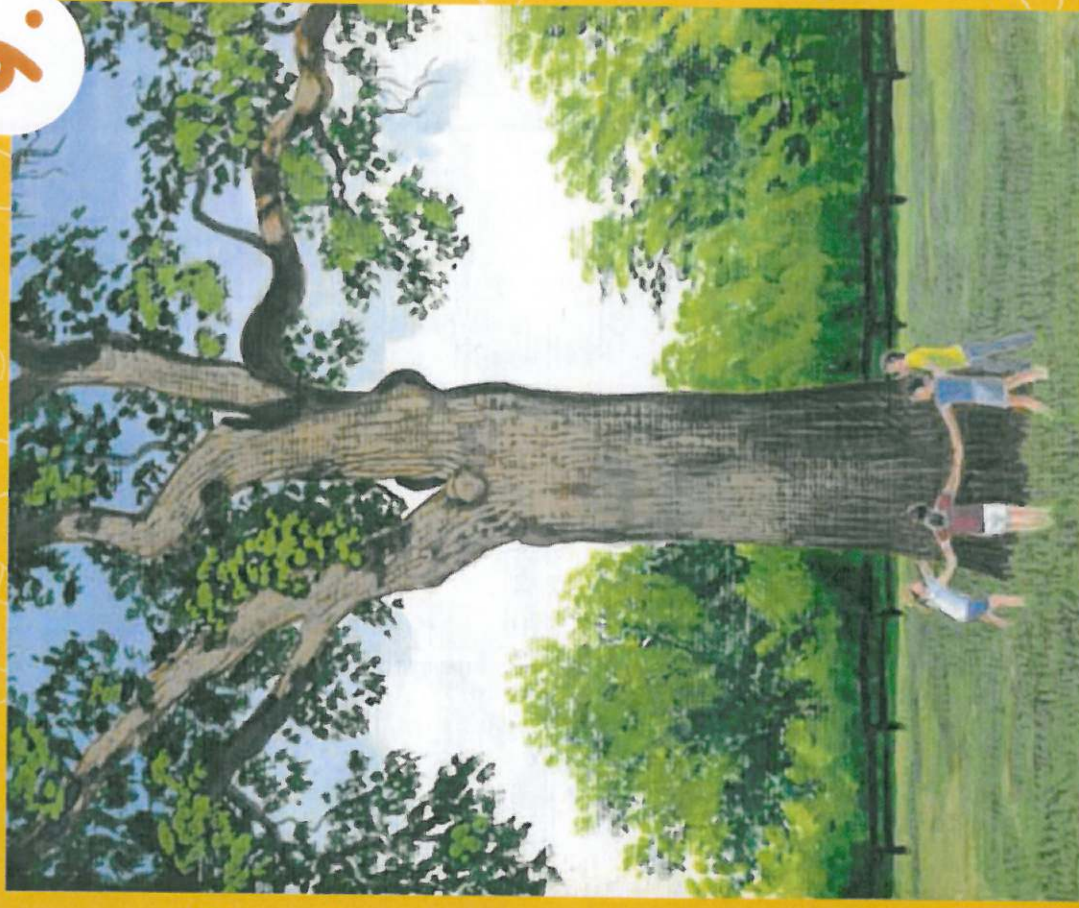


CINCÉR-FÜZETEK

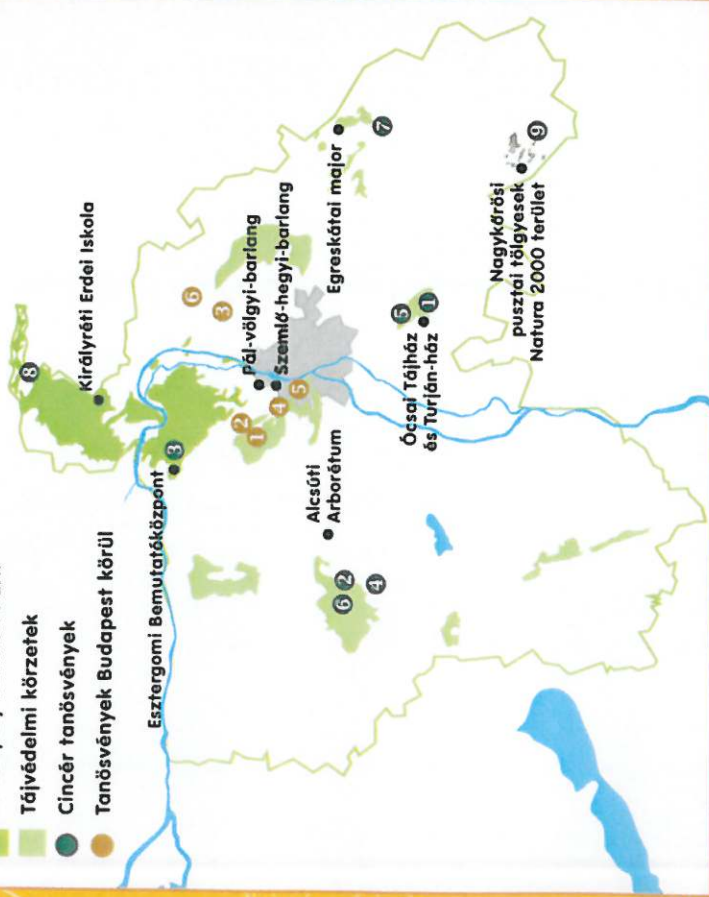
9.



Pálfája tanösvény
NAGYKÖRÖS

Duna-Ipoly Nemzeti Park Igazgatóság

- Duna-Ipoly Nemzeti Park
- Tájvédelmi körzetek
- Cincér tanösvények
- Tanösvények Budapest körül



CINCÉR FÜZETEK


- 1 Selyem-réti tanösvény, Ócsa
- 2 Haraszt-hegyi tanösvény, Csákvár
- 3 Strázsa-hegyi tanösvény, Esztergom
- 4 Gánti földtani tanösvény, Gánt
- 5 Tanösvény a Turjánban, Ócsa
- 6 Bakancsai a Vértesben
- 7 Hajta természetismereti túra
- 8 Az Ipolytól Drégelyvárig
- 9 Pálfája tanösvény, Nagykörös


TANÖSVÉNYEK BUDAPEST KÖRÜL


- 1 Nagy-Szénás tanösvény, Nagykovácsi
- 2 Jági tanösvény, Pilisszentiván
- 3 Főti-Somlyó tanösvény, Főt
- 4 Sas-hegy tanösvény, Budapest
- 5 Kárpark tanösvény, Budapest
- 6 Veresegyházi tavak tanösvény, Veresegyház


PÁLFÁJA TANÖSVÉNY


jelmagyarozást


 Kerékpáros út (2700 m)


 Gyalogos út (1800 m)

 Pusztai tölgyes túra (1200 m)


 Köszöntő fábia

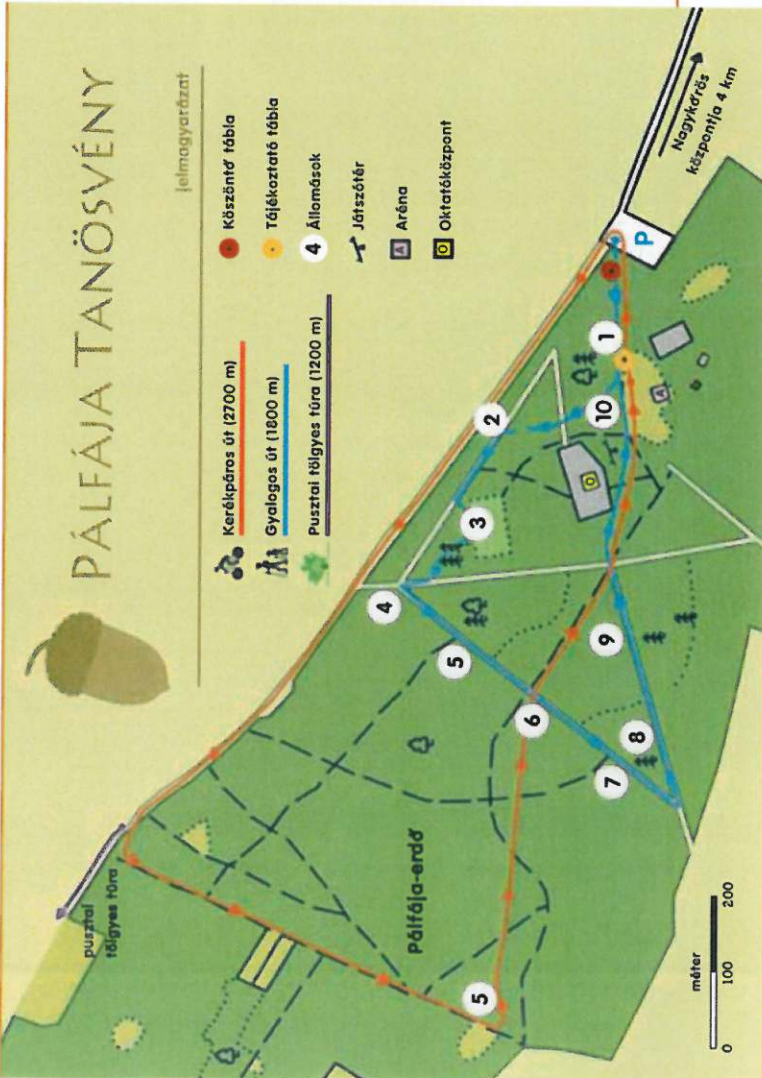
 Tájékoztató tábla

 4 Állomások

 Jászótvér

 Aréna

 Oktatóközpont



Kedves Látogató!

Szeretettel köszöntünk a nagykőrösi erdőben, melyek az ország pusztai tölgyeseinek utolsó hírneműit őrzik. E tölgyesek az Alföld egykori növényzetének, az erdős pusztáknak képét idézik elénk a ligetesen elhelyezkedő facsoportokkal és a közöttük elterülő homoki gyepekkel, ahogyan azt honfoglaló őseink láthatták. Ezek az egyedülálló élőhelyek nemcsak nekünk jelentenek különleges értéket, hanem méltán képezik az európai örökség részét is. Megőrzésüket éppen ezért egy nagyszabású védelmi program keretében az Unió is támogatja. E különleges életközösség és az itt folyó természetvédelmi munka bemutatására alakítottuk ki a Pálfája tanösvényt, ahol megismerkedhatsz a pusztai tölgyesek élővilágával, a létüket veszélyeztető tényezőkkel, megőrzésük lehetőségével, találkozhatasz egy igazi faóriással, a végén pedig mozgalmas játékok keretében teheted próbára megszerzett tudásodat!

Kellemes időtöltést, izgalmas felfedezést kívánunk!

Füri András igazgató
Duna-Ipoly Nemzeti Park Igazgatóság

Hasznos információk

A gyalogos tanösvény 1800 m, az 5 állomást érintő kerékpáros útvonal 2400 m hosszú. A kirándulási felszerelések között érdemes magaddal vinni távcsövet, kézi nagyítót, fényképezőt, esetleg növény- és állathatózózt és egy hosszabb madzagot is a fák törzsének megmérése.

Kérjük, hogy a kirándulás során tartsd meg a természetjárók arany szabályát:

A természetben nyitott szemmel és füllel, a szépségre nyitott szívvel járj! Ne hagyj mást magad után, csak a lábaid nyomát, ne vigyél el mást, csak a szép emlékeket!

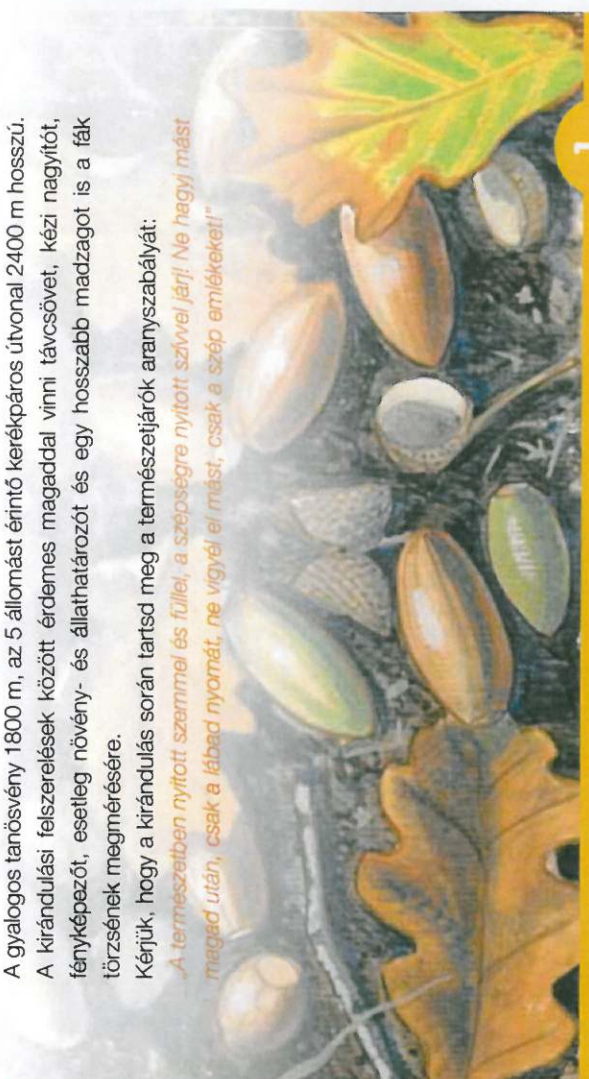
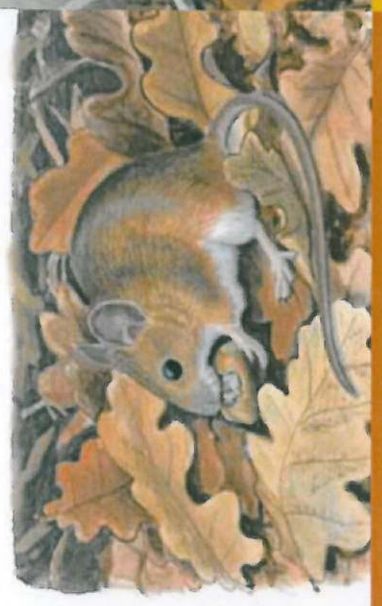
Ha a Nagykőrösi pusztai tölgyesekben zajló LIFE-Természet programról szeretnél többet megtudni, vagy szívesen játszánál velünk, keresd fel honlapunkat is: www.pusztaitolgyesek.hu.

További információ és szakvezetés: Justin István, tel.: 06 30 663 4634

A bejáráshoz szükséges tanösvény-fűzet Nagykőrös Város Polgármesteri Hivatalában (Szabadság tér 5.) és az Arany János Művelődési Központban (Szabadság tér 7.) szerezhető be, illetve letölthető a pályázat honlapjáról is.



A tanösvény jele:



Erdőssztyepppek Magyarországon

A magyar Alföld képe sokat változott az elmúlt évszázadok során. A hajdan vadregényes erdős rónaságokat a még szabályozatlanul kanyargó folyók és mocsarak hálóztaák be. A szárazabb, magasabban fekvő területeket pedig füves puszták és erdős ligetek mozaikja tarkította. Ezt a sajátos tájat **erdős pusztának**, vagy más néven **erdőssztyeppnek** nevezzük.

Az egykor nagy kiterjedésű pusztai „őserdő” azonban a történelem folyamán szinte teljesen eltűntek az Alföldről, főként a nagymértékű erdőirtások miatt. A legnagyobb pusztítás a török korban zajlott, melyet a korabeli „nyugták” is tanúsítanak. Ezek szerint Nagykovárosról székérszámra hordák a fát a török számára salétromtőzészhez, sáncépítéshez és bőrcserzéshez. Később a lápok lecsapolása, a szántóterületek mind nagyobb mértékű növekedése, a települések és a tanyavilág terjeszkedése egyre kisebb területre zsugorította össze az eredeti növényzetet, így az mára csak töredékben maradt fenn.

Erdőssztyepp vegetációval borított területek Eurázsiaiban



Milyen életmódot folytattak őseink?

Hogyan biztosította nekik az erdős pusztá a megélhetést?

Az erdőssztyeppeknek a Kárpát-medencében található a legnagyobb terület. Nem véletlen, hogy honfoglaló őseink itt telepedtek le, hiszen a fás ligetekkel tarkított füves pusztá hasonló adottságokkal rendelkezett, mint az őshaza.



Nagykováros természeti öröksége

Nagykováros méltán büszkélkedhet nemcsak híres tanáiraival, gyönyörű kúriáival, hanem azzal is, hogy a pusztai tölgyesek legnagyobb kiterjedésű maradványai éppen a város határában, a **Nagyerdőben** és a **Csókás-erdőben** lelhetők fel. E megismételhetetlen természeti örökség megőrzése az Európai Közösségnek is fontos célja, éppen ezért részét képezi az Unió Natura 2000 hálózatának is.

Tanösvényünk a Pálfiája-erdőn visz keresztül, melyet a város kirándulóterjeként alakítottak ki sétautakkal, padokkal és egy különleges faépülettel, az **Arénával**, amely egykor a közösségi táncmulatságok színtere volt. Az erdőben számos parkerdei fával is találkozhatasz.



Útközben gyűjts össze a földről különböző faleveleket, és a fűzetben lévő rajzok segítségével próbáld őket meghatározni!



Óriások az erdőben Pál fája és egyéb famatuzsálemek

Az erdős puszta fő fajtája a **kocsányos tölgy**, melynek egyes példányai akár több száz évet is megélhetnek. Nagykőrös határában is több ilyen tölgyóriás található, melyet a város előjáróiról, híres emberekről neveztek el: Szente Kálmán-fa, Rákóczi-fa, Széchenyi-fa, Mátyás király fája. Nemezszer pedig mesés történetek is kötődnek hozzájuk: Kincses makkfa, Basafa.

Mindezekről még sok érdekességet olvashatsz Kapás Tibor: *Amiről a kőrösi fák mesélnék* című könyvében is.

Tudod-e, hogy ma az ország legidősebb tölgyfája Győr közelében, Hédegerváron található? Kb. 700 éves!

Az egyik legidősebb az előtünk álló faóriás, a Pál fája, melyet a helybéliek több mint 400 évesnek tartanak. Nevének eredete homályba vész, talán egy nemes vagy egy egyszerű pásztorember ültethette, akit Pálnak hívtak. (Sokan tévesen Basafának is nevezik - ám az igazi Basafa maradványa ma már csak Csemő főterén látható, sajnos áldozatul esett az emberri butaságnak, és kivágták).



Figyeld meg a tölgy ármékában felnőtt vadkörtefát!

Mérete jóval elmarad a tekintélyes Pál fájától, azonban a maga korával valóságos bácsikának számít a vackorok között.



Hány öles lehet a Pál fája? Ha többen vagytok, öleljétek át a fát! De arasszal vagy madzaggal is megmérhetitek törzsének kerületét! (A koriáton találtak egy segédmértéket.)

A fák korát legpontosabban az évgyűrűket megszámlálva tudhatjuk meg, de törzskerületük megmérésevel is következtethetünk rá, bár ez egyes fajok esetében nagyon különböző lehet.

Például amíg egy 2 m kerületű kocsányos tölgy kb. 65 éves, addig egy ugyanilyen vastagságú fehér nyár nála 20 évvel fiatalabb.



A tölgyfa a nagyság, az erkölcsi tartás, a bátorság, az erő és a halhatatlanság szimbóluma. Számos kultúrában szent faként tisztelték. Országunk régi címerén vagy Mátyás király koszorújában is megtalálhatod karéjos levelét.



Tapogasd meg érdes kérgét, figyeld meg a mély, hosszanti repedéseket, öreg „ráncait”!

Mit gondolsz, a következő közmondás vajon milyen népi bölcsességet fejez ki? „Egy fa kidől, messze hangzik. Női az erdő, ki hallja?”



Ha jó idő van, fekdűj le a fa alá, és alulról csodáld meg terebélyes lombkoronáját!

Miről mesél az öreg tölgy? Gondold végig, mennyi mindent láthatott ez a fa már hosszú életében, ha gyermekeivét még a Török Birodalomban töltötte!

Vadkárók és egyéb veszélyeztető tényezők

Egy háborítatlan erdőben a természet rendje uralkodik, melyben minden szereplőnek megvan a maga helye és feladata, s így önmagát szabályozva egyensúlyban marad az erdő életközössége. Azonban ha a közösség valamelyik tagja eltűnik, vagy pedig nagyobb erőfőlnyre tesz szert, akkor a rend megbomlik, s ennek olykor végzetes következménye is lehet.

A talajra hullott makkot legnagyobb tömegben a dámszarvasok és a vaddisznók fogyasztják. Gyakran olyan alapos munkát végeznek, hogy elvtve is alig találni makkot utánuk. A fiatal csemetéken szinte mindig megfigyelhetők az őzek és dármadak rágásának nyomai. Ahol túl sok a vad, ott gyakorlatilag lehetetlenné válik a tölgyesek természetes felújulása.

A vadak hatásának vizsgálatára nagyobb szabású kísérlet folyik a nagykovácsi tölgyesekben, ahol több mint 170 hektár erdőt kerítünk be. A kutatás célja, hogy kiderítsük, mekkora szerepet játszik a vadak által okozott kár az erdő felújulásában.

Tölgymakk ormányos



A tölgy makkjához számos rovarfaj is kötődik. Némelyek csak a makkban képesek megélni, vagy lárváik a sziklevelekkel táplálkozva fejlődik.



Keress te is nyomokat az erdőben!

Hasonlítsd össze a kerítésen belüli és kívüli növényzetet! Keress vadragta csemétét!

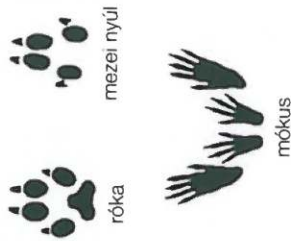


dámszarvas

őz

vaddisznó

A csoportos kirándulások során ritkán találkozhatunk „személyesen” nagyobb állatokkal, mivel már messziről megérezzük közeledésünket. Azonban nyomaimk (rágás, ürülék, lábnyom, túrások, agancs) alapján felismerhetjük jelenlétüket.



róka

mezei nyúl

mókus

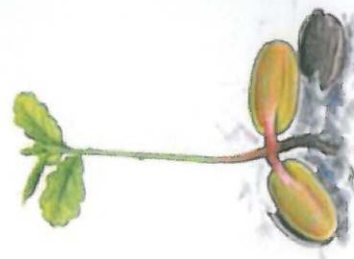
egér

Az elmúlt évszázadok nagymértékű lecsapolási munkái és a melegebb éghajlat hatására *lesüllyedt talajvízszint* szintén hozzájárul az alföldi tölgyesek fogyatkozásához, a legtöbb kárt mégis az erők intenzív művelése okozza. A *tarvágásokat* követő *tuskózás* során a „pincétől a padlásig” felborul a rend. A tölgyesek helyére telepített fajidegen fajok végérvényesen megváltoztatják, elszegényítik az erdő életközösségét.

Tudtad-e, hogy a házi sertéseket még a múlt században is naponta kihajtották az erdőbe makkoltatni? Ezt hívták csürhének.

A makkot inséges időben az ember is fogyasztotta: a szikleveleket kiszárítva lisztte őrölték, és kenyérsütéshez használták.

A fűzet jobb sarkában nyomon követheted a tölgy fejlődésének szakaszait! Útközben keresd meg a különböző korú - magonc, csemete, suháng - egyedeket!

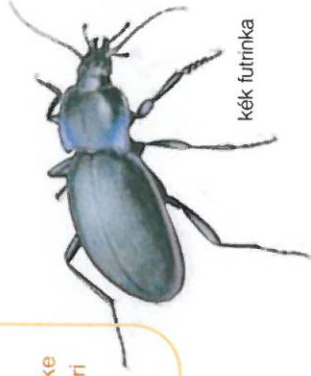


A homok mint termőhely - homoki tölgyesek

A homok általános jellemezője, hogy durva szemcséi nem kötik meg a vizet, hanem gyorsan átengedik azt a talaj mélyebb rétegeibe. Így felszínre egy kiadós eső után is hamar kiszárad.

Ezen a száraz, tápanyagban szegény talajon kevés növényfaj képes megélni. Ehhez társul még a felszín nagy hóingása is, nem csoda hát, hogy a homokvidék sajátos élővilággal rendelkezik.

Tudtad-e, hogy a Kiskunság homokbuckás vidéké az Ős-Duna egykori hordalékából származik?



kék futrinka

A talajlakó állatok közül az avarban turkálva gyakran találkozhatunk százlábúakkal, apró ászkarákokkal, a férgszerű homoki vaspondróval.

A nyílt homokfelszínen pedig a nagyobb termetű védett kék futrinkával vagy a védett szarvas ganéjtűróval.

Végy az ujjaid közé egy csipetnyi homokot, és morzsold össze szemcséit! Ha van nálad víz, öntsöd ki a csupasz homokra, és figyelj, mi történik!

Figyeld meg az előtűnk látható kiasott talajszelvényt!

A legfelső réteg kicsit sötétebb, a lebomló levelekből és az elhaló gyökerekből felhalmozódó szerves anyag következtében. Azonban a vékony, humuszos homok alatt lefelé haladva világos, egynemű homokfalat láthatsz, melyben nincsenek további elkülönülő rétegek, legfeljebb elszórtan vörösbarna vas-oxidos zárványok.



A növényzet a vízellátottság szerint már kis területen belül is változik a talajvíz szintjét követve. Ez alapján a homoki tölgyeseknek két típusát különböztetjük meg.

Az üdőbb, nedvesebb területeken *gyöngyvirágos tölgyesek*, míg a szárazabb részekben, ahol mélyebben van a talajvíz, az egységes lombkorona felnyílásával *pusztai tölgyes* csoportok alakulnak ki, melyeket *homokpuszta gyepek* mozaikja köt össze. Ennek az egyedülálló ligetes tájnak a megőrzése a *Pusztai tölgyesek program* legfőbb célja.

Aki azonban szép gyepeket és pusztai tölgyeseket szeretne látni, annak a 4. állomást elhagyva a kijelölt úton tovább kell mennie kb. 1200 m-t.

A napsütötte *homokpuszta gyepeknek* különösen gazdag a rovarvilága. Tavasszal lepkék, virágbogarak és méhek százai lepik el a réteket. Emellett a növényvilág számos különlegességét is felfedezhetjük. Elsőként kora tavasszal a *fekete kökörcsin*, majd áprilisban a *homoki nőszirm*, júniustól pedig a *tartós szegfű* virágaiban gyönyörködhetünk.

Mi a továbbiakban a gyöngyvirágos tölgyessel ismerkedünk meg.



A gyöngyvirágos tölgyes

Valamikor hazánkban igen elterjedt erdőtürsulás volt, az alföldi homokhátságok nagy részét főként ez a zárt lombkoronájú homoki tölgyes borította, mára azonban állományai erősen megfogyatkoztak az erdőirtások és a leszálló talajvízszint következtében.

A 20-25 m magas felső lombkoronaszintben a **kocsányos tölgy** az uralkodó faj, közte gyakran megjelenik a **szürke nyár** és a savanyúbb talajfoltokon a **közönséges nyír** is, az alsó lombkoronaszintben pedig a **mezei szille** és a **vadkörtevel** is találkozhatunk.

A szürke nyár puhafa lévén nemcsak a papíripar, hanem a harkályok kedvelt „alapanyaga” is, hiszen feleannyi munkával lehet benne a fészekodút kivájni, mint például egy kemény fajú tölgyben vagy szilben.



Keress odúnyílásokat az útközben látható nyarak törzsén!

Figyeld meg a felső lombkorona zártságát! Gondolatban hasonlítsd össze egy fenyőültetvényel, mennyi napfényt szűrődik az alsóbb szintekre!



Sétáljunk beljebb a kis erdei ösvényen és keressük meg a bemutatott fajokat az aljnövényszetben!

A gyöngyvirágos tölgyes legjellemzőbb lágy szárúja a **májusi gyöngyvirág**, mely az árnyékos, nyirkos talajt kedveli. Ezért indikátor tekintjük, mivel a talajvíz közeli Gazdagon elágazó gyökértörzséről fakadnak kezdetben összesodort, majd szélesre nyíló levelei. Virágainak mézédés, bódító illata májusban tölti be az erdőt. Azonban vigyázzunk vele, mert levelei és piros termése mérgezőek!

Tudtad-e, hogy a gyöngyvirág, mint a „völgyek lilioma”, a középkorban a testi-leiki tisztaság jelképe volt?

Az erdei **gyömbérgyökér** vagy népies nevén erdei szegfű régóta ismert gyógy- és fűszer- és fűszernövényünk. Megszáritott gyökérért szegfűszeg helyett, forrázatát gyomorbántalmak, láz és fájdalom csillapítására használták.



A széleslevelű salamonpecsét az üde lomberdők szintén gyakori faja. A gyöngyvirág közeli rokona, ezért földből kibúvó hajtása könnyen össze is téveszthető vele. Nevét a gyökérgumóin található pecsétszerű benyomódásokról kapta.



Göngyvirágos tölgyes - a bokrok sűrűjében

A tölgyerdő lombkoronája nem teljesen zárt, sőt idősebben egyre jobban kigyérül, így több fényt enged az alsóbb szintekre. Ennek köszönhető, hogy a tölgyesek sűrű cserjeszintjében szinte a legtöbb közismert cserjénk megtalálható.



A hamvas, kék boggyójú **kökény** a magyar nép egyik legismertebb cserjéje, számos népdal, vers ihletője. Termése novemberben ehető, miután megcsípte a dér. Régen hasfogyó lekvárt is készítettek belőle, bár nem olyan édes, mint nemesített rokona, a szilva.



A rajzok alapján keresd meg őket az erdőben!

Tudtad-e, hogy a bodza fájából puha belét kiszedve sípot és „puskát” is készítettek a falusi gyerekek?



Az erdőt járva belegabalyodhatunk a **hamvas szeder** szúrós, földön tekerő hajtásaiba. Ízletes hamvaskék terméséből lekvárt, szörpöt, sőt pálinkát is készítenek.



A **közönséges fagyállal** a

kertekben is találkozhatasz, mivel a leggyakrabban ültetett sövénynövényünk. Gyorsan növekedően nyírható vesszői, szárazságtűrő és fagyálló tulajdonsága teszi erre alkalmassá. Fényes zöld levele, kérgé és fekete boggyótermése mérgező.



A **fekete bodza** illatos virágából szörpöt, gyógyteát készíthetünk. Termése régóta használt festékalapanyag, még a bort is színezi vele. De lekvárként is kiváló, boggyói C- és A-vitaminban gazdagok.



„Őszi éjjel izzik” az **egyibés galagonya** élénkpiros termése. Benne egy (egy bibéből kialakuló) kómag található, melynek fala

annyira kemény, hogy az állatok nem képesek megemészteni, ezért ürülekükkel megtrágyázva sokszor messze az étkezés helyétől „ültetik el”. Kiváló gyógyteáját évszázadok óta használják szívpanaszok enyhítésére.



A cserjék alapján láthatod, hogy elődeink mennyire jól ismerték és milyen sokoldalúan használták az erdő növényeit. Próbáld ki otthon te is egy régi receptet!



Madarak

Állj meg néhány percre, vagy csendben sétálva fülelj az erdő hangjaira! Ha van nálad távcső, közelebről is szemügyre veheted a tölgyesek gazdag madárvilágát!

Erdőségeink leggyakoribb madara az erdei pinty.

A kékeszürke „sapkát” viselő hímek előbb érkeznek meg tavasszal, hogy elkészítsék mohával, zuzmóval bélelt mesteri fészkeiket. Az erdei pinty főleg magevő, de a fiókákat rovarokkal táplálja.



Az énekes rigó messze hangzó fuvalázása megeleveníti az erdőt, de egyben a madár-órség szerepét is játssza. Hangjára a többi madár és az emlősök is felfigyelnek.



A búbos banka egyik legékesebb tollazatú madarunk, amit még inkább kiemel felmereszthető tollas bóbítája. Tavasszal a hím jellegzetes „up-up-up” hangot ad, ami messzire hallatszik.



Tudtad-e, hogy a búbos bankát „büdös bankának” is hívják, mivel a tojó és a fiókák fartőmrigyre bűzös váladékot termel, amivel az odúba hatolót elriasztják?



A vörösbegy fészket a bokrok alatt a talaj mélyedéseibe jól elfejtve vagy a fák odvában mindig alacsonyan, a földhöz közel építi. Rovarokat, pókokat, gilisztát keresgél a talajon. Jöndulátú: beteg fajtársairól, sőt más madarak fejletlen fiókáiról is gondoskodik, ha kell.



A csuszka a fán fejjel lefelé is nagy biztonsággal képes mozogni, szinte csúszkál a fatörzsön, neve is erre utal. Megjelenése egyéni: „nyak nélküli” nagy fej hosszú, hegyes csőrrel, mellyel a kéreg alól szedegeti a rovarokat.



A nagy fakopáncs akár 18-szor is dobol 2-3 másodperc alatt. A fa törzsén csavarodva mászik felfelé szúkat, apró rovarokat keresve. Erős karmaival magabiztosan kapaszkodik meg a kéreg barázdáiban, munka közben pedig faroktollaira támaszkodik. Hosszú, ragadós nyelvét akár 10 cm-re is kiölti a kéreg repedéseibe.

A harkályok agyát erős tok védi a rázkódástól, hogy bele ne szédüljenek a gyors és nagy erejű kopácsolásba.



Tudtad-e? A hagyomány szerint január 22-én, Vince napján tartják nászukat a madarak. Hajnalban, amikor hasad az ég, elkezdzenek csiripelni, s pirkadatkor énekbe kezdenek. Ezért nem volt szabad az erdőbe kimenni e napon, hogy senki meg ne zavarja a madarak nászát.

„Idegenek” az erdőben

Az erdőben sétálva számos olyan fajjal is találkozhatunk, melyek nem tartoznak a homoki tölgyesek őshonos, eredeti életközösségébe, hanem más országrészből, gyakran más földrésről származnak. Egyes növényfajokat szándékosan telepítettek be az erdészek gazdasági céljal (pl. fenyő-, nemesnyár- és akácültvények), vagy díszfaként ültették a parkba, mint a szivarfát és az ezüstjuhart. Míg vannak olyanok is, melyeknek a szél vagy az állatok hurcolták be magvaikat (pl. zöld juhar, kései meggy).

E tájidegen fajok közül némelyek olyan agresszívan terjednek, hogy teljesen előzönik a területet, kiszorítva az eredeti növényzetet. Ezeket **özönnövényeknek** hívjuk.

Talán a leghíresebb és legrégebbi „telepesünk” a **fehér akác**, melyet még a XVII. században hoztak be díszfaként az európai botanikus kertekbe. Ez a szívós, szárazságot jól tűrő fa kitünően alkalmasnak látszott a középkeletől fátlaná lett magyar puszták újraerdősítésére és a homok megkötésére. E fásítási program olyan jól sikerült, hogy az akác mára az Alföld leggyakoribb fájává vált.



Tudtad-e, hogy őshonosnak azt az élőlényt tekintik a tudomány, mely az adott élőhelyen már legalább 2000 éve jelen van? Mit gondolsz, miért az Újvilágból származik a legtöbb tájidegen növényünk?

A fás szárú, erősen sarjadjó **gyalogakác** inkább a nedvesebb telefölteket foglalja el.

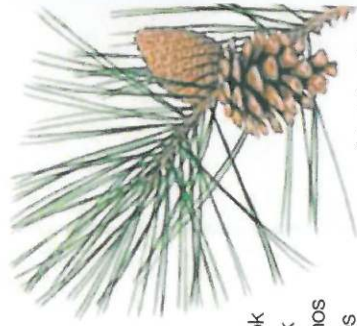
Figyeld meg, hogy az akáccal beültetett részekben az eredeti aljnövényzet elgyomosodik, így nagy területeket gyakran csak egy-két tömegesen elszaporodott faj borít! Ezek közül próbáld meg felismerni tapintással az egyáltalán nem csipős **piros árvacsalánt**, a zoknira tekeredő **ragadós galajt** és orrodal az erősen **ánizs szagú zamatos turbolyát!**



A kései meggy termése sokkal kisebb házi rokonánál, az alsó lombkoronaszintet gyakran előzönik. Magvainak terjesztéséhez a madarak nagymértékben hozzájárulnak.



A homok erdősítésére sok helyen telepítik a hazánk nyugati szegletében őshonos **erdeifenyőt** ültetvényeit és a **feketefenyőt**, mivel fájukat a fajpar sokoldalúan fel tudja használni. Mindkettő páros tűleveleket növeszt, az előbbi csak 4-8 cm-eseket, míg a feketefenyő akár 15 cm-eseket.



feketefenyő

Tudtad-e, hogy Magyarország erdeinek 45%-át tájidegen fafajok alkotják? Ezek többnyire nemesnyár-, fenyő- és akácültvények.

A **zöld juhar** sűrű alsó lombkoronaszintet formál, ami nehezebben engedi át a fényt, így az aljnövényzet szinte csak saját magoncaiból áll, melyek nagy tömegben kelnek.



A **Pusztai tölgyesek** program részét képezi az őshonos tölgyesekből az akác és más tájidegen fajok kiirtása, és cseréje őshonos fajokra az eredeti életközösség megőrzése érdekében.

Az éltető holt fa

Sokan nem is gondolják, milyen óriási szerepe van a kidólt, korhadó fáknak az erdő életében. Ezek a „gondozatlanak tűnő” erdőrésztletek és közlekedési akadálynak látszó fatörzsek több tucat állat- és gombafajnak biztosítanak otthont és táplálékot. Ezek nélkül pedig elképzelhetetlen lenne az erdő természetes működése, a holt fák, letört ágak lebontása és a szerves anyag újjászűletése.

A folyamat első lépéseit az ún. xilofág (faevő) rovarok és lárváik teszik meg. A fatestben gazdag alagúthálózatot rágnak, így tárva fel annak belső részeit a gombák terjeszkedő fonalai számára. Nélkülük csak nagyon lassan menne végbe a lebomlás az erdőben.



A másik nagy faaprító rovarcsoport a cincérek közül kerül ki, melynek legméretesebb európai képviselője a **nagy hőscincér**. Lárvája 1-5 éven át fejlődik, miközben akár 1 m hosszú járót is váj a fatestben. A rovar sok nitrogénvegyületből álló testének (kitinváz) felépítéséhez a tömegének sokszorosát kell elfogyasztania.



Vannak olyan fajok - például egyes virágbogarak -, amelyeknek a lárvái már a bomlási folyamat előrehaladott állapotában levő korhadékban, a fakomposztban fejlődnek. Ezzel tevékeny szerepük van a korhadék talajba keverésében. A további lebontást az egészen apró talajlakó ízeltlábúak: az ugróvilások, az atkák és mások folytatják.

A rovarok mellett a gombáknak is óriási szerepük van a fák megemésztésében.

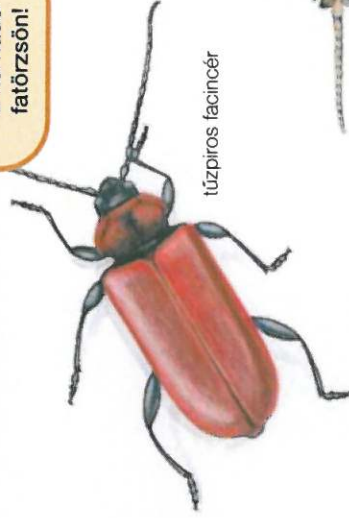
A mikroszkopikus méretűektől a kalapos és a hatalmasra növő taplógombáig számos gombafaj élőködik a korhadékon.

Tudtad-e, hogy a taplógombából Erdélyben kalapot és díszes terítőket készítenek?

Keress rovarjártatokat a korhadó fatörzsön!

A ki nem dőlt, lábon száradt fák odvai számos nagyobb állatnak is otthont, búvóhelyet biztosítanak.

A madarak mellett ezeket előszeretettel veszik birtokba a kismílősök és a denevérek is.



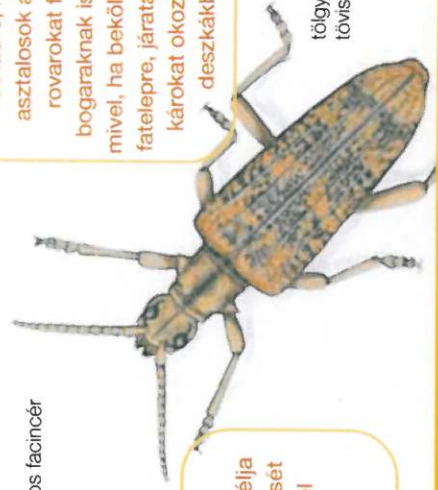
tűzpiros facincér

Tudtad-e, hogy az orrszarvubogár kemény páncélja saját tömegének a 850-szeresét is képes megtartani, s ezzel világrekorder a maga súlycsoportjában?

Egyik legismertebb képviselőjük a hazánk nagy részén elterjedt, de sajnos egyre ritkuló, védett **orrszarvubogár**. Eredeti élőhelyei az idős tölgyesek voltak, ám a túlélés érdekében megtelepszik más fajokban is. Lárvája 2-3 évig fejlődik a fa belsejét rágva a kidólt tölgygymatuzsálemek tuskójában.

Miért fontos, hogy a lebomló holt fa anyagai visszakerüljenek a talajba?

Tudtad-e, hogy az asztalosok a xilofág rovarokat farontó bogaraknak is nevezik, mivel, ha beköltöznek egy fatelepre, járataikkal nagy károkat okozhatnak a deszkákban?



tölgyes tővisescincér

START



1. Sorolj fel három olyan cserjét, amellyel a tanösvény bejárása során találkozhattál! Az egyiket jellemezd játéktársaidnak!

2. Melyik madárra jellemző, hogy a fán fejjel lefelé is nagy biztonsággal képes mozogni, szinte csúszkálva a fatörzsön?

3. Ki írta ezt a verset? Mondjátok el a verset közösen úgy, hogy a ritmust közben tapsoljátok vagy a rönkökön doboljátok! Próbáljátok ki a ritmus tapsolását, dobolását szöveg nélkül is!

Ószi éjjel izzik a galagonya
izzik a galagonya ruhája.

Zúg a tüske, szél szalad ide-oda,
reszket a galagonya magába.

Hogya a Hold rá fátylat ereszt:
lányá válik, sírni kezd.

Ószi éjjel izzik a galagonya
izzik a galagonya ruhája.

4. Mit jelent az „őzönmóvénny” kifejezés?

5. „Zöld a ...”, majd megkéldi,
Most vagytok szerető nélkül.

Ha megérik feketére,
Találok én szeretőre.”

Melyik cserje neve illik a népdal első sorába?

6. „Előre, csak előre, lássuk mi lesz belőle!” Még egyet dobhatsz!

7. Melyik időszakban vált igazán pusztává az Alföld? Mire használták a fát?

8. Mirdi kapta nevét a salamonpecsét?

9. Hol fejlődik az orrszarvúbogár?

10. Rajzold le a kocsányos tölgy levelet és termését!

11. Miben különbözik egy természetes tölgyes egy tájidegen ültetvényfőtől?

12. Csukás István meséjének főszereplője nagyon szereti a vackort. Hogy hívják a „hires” bábfigurát? Mi a vackor ismeretebb neve?

13. Egy mókust láttál elugrani az egyik fa ága között. Példájára te is ugorgy három mezőt előre!

14. Mi a „csűrhe”?

15. Hány cm kerületű a Pál fája?

16. Melyik állat lábnyomának képe ez?

17. Utánozd a búbos banka hangját!

18. Milyen szerepük van a holt fáknak az erdőben?

19. „Vak homály ül bércen-völgyön,
Hős szél zörrent pusztá fákat.
Isten hozzad, édes hölgyem!
Bor vitéz már messze vágta.”

Több híres balladaja mellett nagykőrösi tanárai alatt írta Bor vitézről szóló költeményét is. Kicsoda e költő?

20. Egy szép homokpusztagyepet teljesen feltűrtak a vadászok. Ezen úgy elbusulsz, hogy egy ideig dobni is elfelejtesz. Egyszer kimaradsz a dobásból.

21. Mirdi kapta nevét Nagykőrös?

22. Keress 3 különböző fafajhoz tartozó levelet a földön heverő levelek közül!

Mutasd meg játéktársaidnak, és mondd el a nevüket!

23. Hogyan szerzi meg táplálékát a nagy fakopáncs?

24. Most mutasd meg! A tanösvényfűzetben szereplő egyik állatot szavak és hang nélkül, csak mutogatással jellemezd játéktársaidnak!

25. Miért van szülőség vadkizáró kertészek építésére?

26. „Tavasszal kap levelet, s ősszel küld csak választ, de nem egyet, nem is kettőt, hanem sok-sok százat.” Találd ki, mi ez!

27. „Igyál betyár, mülk a nyár,
Úgysem soká duhajkodsz már.
Lehullik a tölgyfa levele,
Hová leszel szegény legény.”

Amíg a levél lehullik, és te iszol, az utánad következő játékos kétszer dob egymás után.

28. Mire használták a közelben álló Arénát?



CÉL

TÁRSASJÁTÉK

Játékszabályok

- Javasoljuk, hogy a játémezőn egyszerre legfeljebb négy játékos játszon. Ha csapatban játszottok, beszéljétek meg, ki lépegessen a pályán. A sorrendet a közelben lévő ugrópályán távolugrással döntsétek el. Jeleljétek ki egy játékevezetőt az esetlegesen felmerülő vitás kérdések rendezésére.
- Álljatok fel a játékevezető első néhány (1-4) állomására a távolugrással kialakított sorrend szerint. Jegyezzétek meg ezt a sorrendet. Az a játékos (vagy csapat) kezd, aki a legmesszebbre ugrott. Első feladatokat az az állomás, ahol éppen álltok.
- A továbblépéshez vegyetek elő egy ötforintost (vagy ötvenforintost). Dobjon a soron következő játékos. Ha „fej”, vagyis nagy kócsag (illetve kerecsensólyom) lett, lépjen kettőt, ha írás, akkor egyet.
- Előfordulhat, hogy ahová lépni, már áll valaki, akkor haladj a legközelebbi üres mezőre. Egy mezőn egyszerre csak egy játékos álljon.
- Ha a soron lévő játékos nem tudja a kérdésre a választ, az utána következő válaszolhatja meg. Ha neki sikerül, egymás után kétszer dobhat.
- Ha olyan mezőre léptél, aminek a kérdését már megválaszolta valaki, az előtted álló játékos vagy a játékevezető tesz fel neked egy kérdést a tanösvényen megfigyeltelkkel kapcsolatban. Figyelem, mindenki csak olyat kérdezhet, amire ő maga tudja a választ!
- Az győz, aki elsőnek érkezik a célba.

Honlapunkról további kérdéssorokat is letölthettek a társasjátékhoz, de ti is kitalálhattok egymásnak újabb kérdéseket, feladatokat.

JÓ SZÖRÖKSZÁST!



ELÉRHETŐSÉGEK

Honlap: www.pusztaitolgyesek.hu

Zöld-Pont Iroda, Nagykőrös
2750 Nagykőrös, Kálvin tér 8.

Telefon: 06 53 348 269; 06 30 663 4657

Drótposta: palfaja@pusztaitolgyesek.t-online.hu

Duna-Ipoly Nemzeti Park Igazgatóság

1021 Budapest, Hűvösvölgyi út 52.

Telefon: 06 1 391 4610

Drótposta: dinpi@dinpi.hu; www.dinpi.hu

Nagykőrös Város Önkormányzata

2750 Nagykőrös, Szabadság tér 5.

Telefon: 06 53 550 300

Drótposta: nagykoros@nagykoros.hu; www.nagykoros.hu

WWF Magyarország

1124 Budapest, Németvölgyi út 78/b

Telefon: 06 1 214 5554

Drótposta: nagykoros@nagykoros.hu; www.wwf.hu



Írta: Antalicz Csaba és Papp Beáta

Szakmai segítséget nyújtott: Csóka Annamária és Vidra Tamás

Szerkesztette: Papp Beáta

Rajz: Kökay Szabolcs, Zsoldos Márton

Lektorálta: Kézdy Pál, Csóka Annamária

Olvasószerkesztő: Palkó Katalin

Grafika: Kiss Maja

Kiadja: Duna-Ipoly Nemzeti Park Igazgatóság

Felölös kiadó: Furi András Igazgató

Nyomda: Szó-Kép Nyomdaiipari Kft., Budapest

Budapest, 2008



A kiadvány újranyomtatásból készült, környezetbarát papírból készült.
A tanösvényvezető megjelent az Európai Unió LIFE-Természet alapa támogatja az „Euro-szibériai erősszevegő-főgyesek és pannon: homoki gyepek megőrzése a Nagykőrös pusztai főgyesek pSCI területén” című program keretében.